

MONITOR
COMERCIO EXTERIOR
Junio 2023

Dirección Nacional de Desarrollo
Foresto Industrial

Secretaría de Agricultura,
Ganadería y Pesca



Ministerio de Economía
Argentina

Sobre la base de la información suministrada por el INDEC (**datos provisorios 2023**), desde la Dirección Nacional de Desarrollo Foresto Industrial se detallan los movimientos del **comercio exterior** durante el mes de **Junio 2023** en los principales rubros del sector.

CAPÍTULOS	UNIDADES	EXPORTACIÓN				IMPORTACIÓN			
		Valores mensuales		Valores acumulados		Valores mensuales		Valores acumulados	
		jun-23	jun 23/ may-23	jun-23 Σ e-jun 23	Var. acum. interanual	jun-23	jun 23/ may-23	jun-23 Σ e- jun 23	Var. acum. interanual
Cap 44 Madera	Toneladas	71.636	29,9%	541.535	30,1%	6.772	-26,8%	48.222	-22,0%
	Miles USD	18.953	6,8%	117.980	-24,1%	10.028	-10,1%	63.537	-19,7%
Cap 47/48 Pasta Celulósica Papel y Cartón	toneladas	12.940	-14,1%	99.396	-40,4%	81.240	-6,4%	449.699	-16,9%
	miles USD	18.821	-12,3%	135.339	-31,8%	101.287	-8,4%	586.243	-5,1%
Cap 94 Muebles y Casas	toneladas	265	-9,3%	1.223	-12,6%	594	19,2%	1.977	-13,2%
	miles USD	764	-9,9%	3.541	7,0%	2.756	-28,3%	10.293	-6,7%
Totales	Toneladas	84.841		642.154		88.606		499.898	
	Miles USD	38.538		256.860		114.071		660.073	

Tabla 1: Importaciones y Exportaciones por Capítulos Junio 2023

Con relación a las **exportaciones** por Capítulos, observamos que solo el cap. 44 *Madera* tuvo una tendencia a la suba comparado con el mes de mayo 2023, esto se debe a la participación de las exportaciones de rollos (ver Tabla 2). Si comparamos con el mismo período del año 2022, la tendencia fue a la baja con excepción del cap 44 en volúmen y del cap 94 en valor. En cuanto a las **importaciones**, todos los capítulos tuvieron una tendencia a la baja con relación al mes de mayo 2023. Con respecto al mismo período del año 2022, se aprecia una baja significativa en todos los Capítulos.

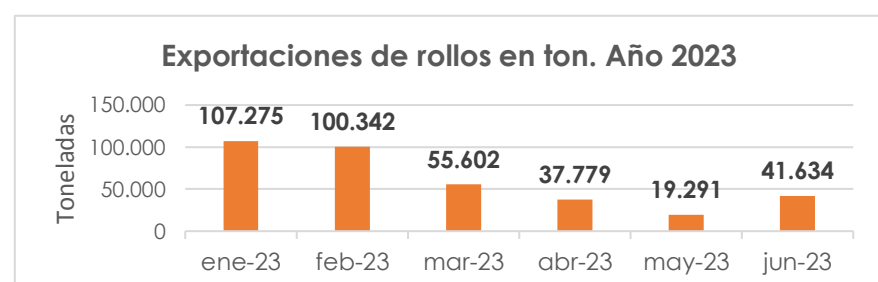
La apertura de las principales partidas arancelarias del Capítulo 44 se observa en la **Tabla 2**.

PARTIDAS ARANCELARIAS	UNIDADES	EXPORTACIÓN				IMPORTACIÓN			
		valores mensuales		valores acumulados		valores mensuales		valores acumulados	
		jun-23	jun 23 / may-23	jun-23 Σ e-jun 23	Var. acum. interanual	jun-23	jun 22 / may-23	jun-23 Σ e-jun 23	Var. acum. interanual
MADERA									
4403 Madera en bruto	toneladas	41.634	115,8%	361.923	69,6%	0	0,0%	0	0,0%
	miles USD	2.148	148,9%	18.701	54,5%	0	0,0%	0	0,0%
4407 Madera aserrada	toneladas	12.624	-23,1%	82.687	-14,0%	368	-42,8%	2.326	1,3%
	miles USD	4.966	-21,9%	33.137	-34,5%	439	-31,8%	2.564	5,5%
4409 Madera perfilada longitud.	toneladas	2.648	9,8%	15.325	-19,2%	6	N/A	238	11,6%
	miles USD	4.590	12,4%	29.090	-35,3%	19	N/A	503	10,4%
4410 Tableros de partículas	toneladas	2.076	-19,5%	12.062	-28,1%	2.649	-36,8%	26.658	2,2%
	miles USD	767	-14,6%	4.534	-31,6%	1.741	-34,4%	17.547	27,8%
4411 Tableros de fibra	toneladas	5.743	12,0%	26.266	-7,3%	878	-58,1%	6.377	-56,0%
	miles USD	4.521	30,5%	20.503	-25,1%	913	-42,2%	5.678	-52,1%

Tabla 2: Apertura Capítulo 44

Si observamos las **exportaciones por partida**, las P/A 4403, 4409 y 4411 tuvieron una tendencia a la suba con relación al mes de mayo 2023, mientras que las demás, la tendencia fue a la baja, por lo que es importante observar en este mes el comportamiento de la p/a 4407 "madera aserrada y 4410 tablero de partículas". Se agregó al gráfico de torta la partida **4402 "Carbón vegetal"** dado que es significativa las exportaciones en este mes (4.040 t. y 923.000 dólares) (ver fig. 1). Con relación a las exportaciones de la P/A 4403, **(1) ver cuadro de exportaciones de rollos**), en las demás partidas la tendencia fue a la baja con relación al mismo período anterior. Con referencia a las **importaciones** todas las p/a tuvieron una tendencia a la baja. Si comparamos con relación al mismo período del año 2022, la tendencia fue alcista con excepción de la P/A 4411 que muestra una tendencia a la baja significativa.

(1) Con relación a las exportaciones de rollos, las exportaciones del año 2023 mantienen una notable tendencia a la baja que se muestra en el cuadro siguiente, mientras que en el mes de junio la tendencia fue alcista.



Con la finalidad de visualizar la participación porcentual con respecto al valor en USD de los Capítulos más relevantes del sector, se incluye la **Figura 1** con las exportaciones y la **Figura 2** con las importaciones.

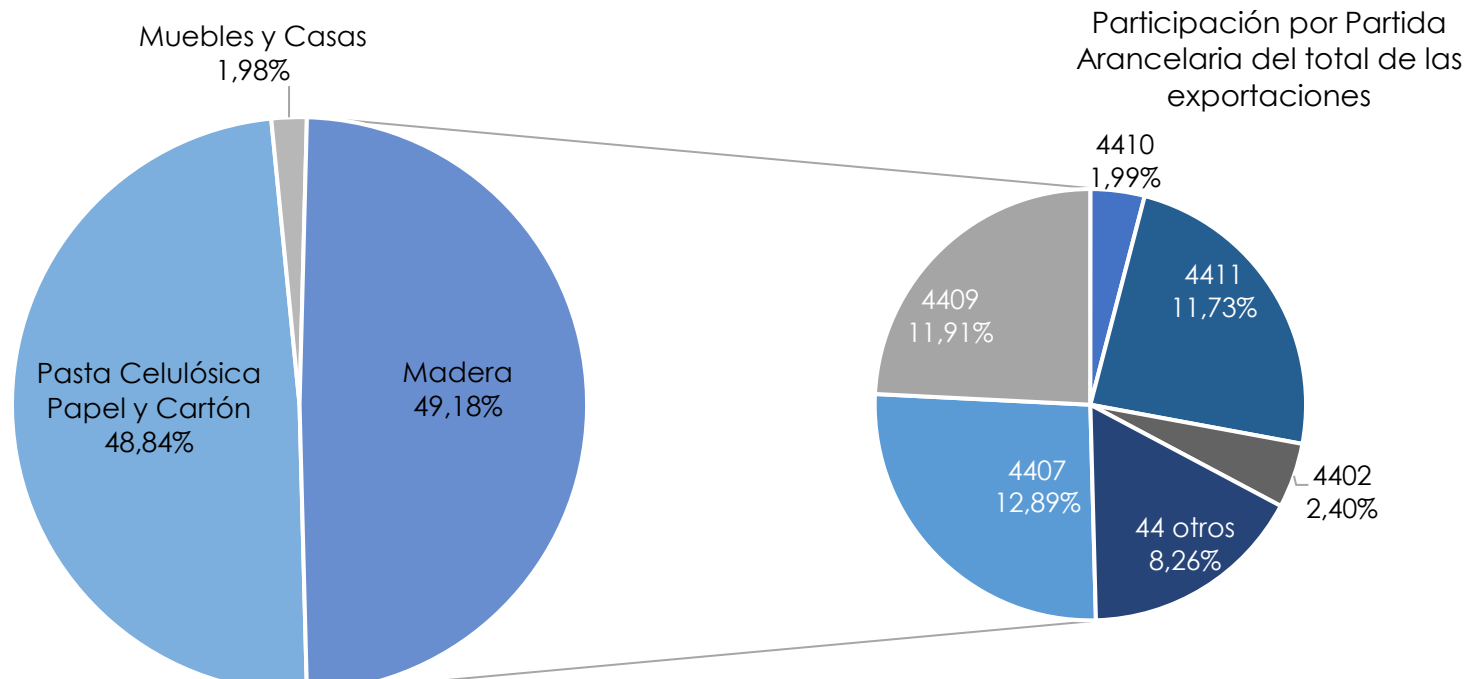


Figura 1: Participación porcentual en USD de cada Capítulo en las exportaciones de Junio 2023

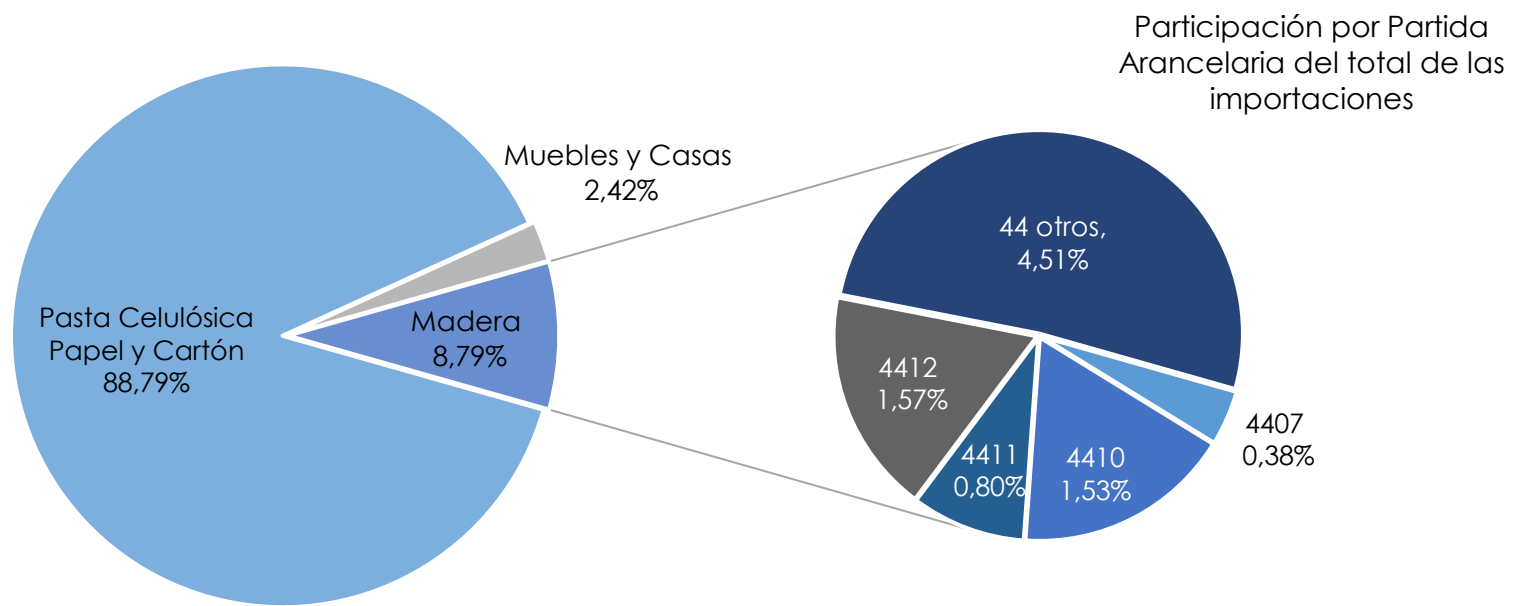


Figura 2: Participación porcentual en USD de cada Capítulo en las importaciones de Junio 2023

Si comparamos las exportaciones y las importaciones del mes de **junio 2023** con los últimos 12 meses, se observa una tendencia estable en general. Con relación a las **exportaciones** se puede apreciar una **tendencia a la baja**. Con relación a las **importaciones**, podemos observar una tendencia estable con una inclinación a la baja. La **balanza comercial** en el mes de junio muestra una **baja** del déficit con relación al mes anterior debido a la baja de las importaciones. (Figura 3)

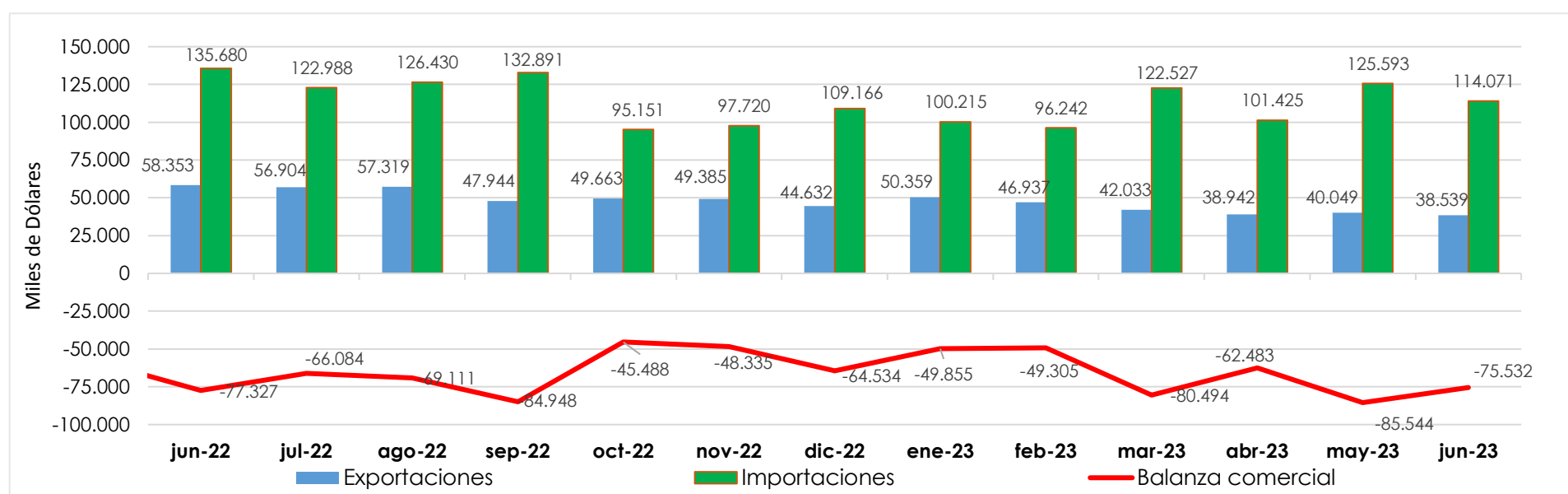


Figura 3: Balanza comercial sectorial del último año

En el siguiente gráfico se observa que la balanza comercial del **Capítulo 44 "Madera"** tuvo una tendencia a la suba en un 35% con relación al mes anterior. Con respecto a los Capítulos **47 y 48**, la balanza comercial siempre es deficitaria, mostrando en el mes de junio una tendencia a la baja del déficit del 7%, con relación al mes de mayo 2023. (Figura 4)

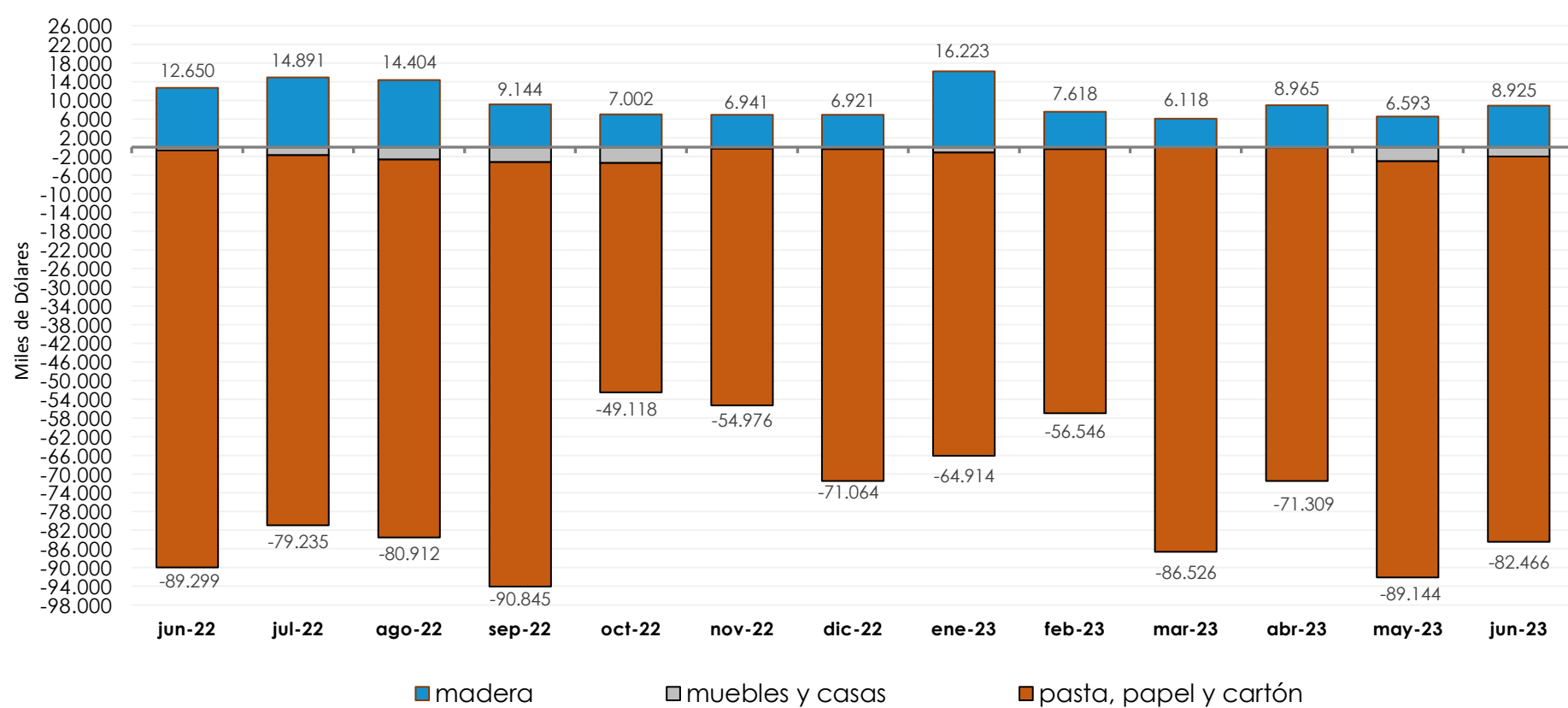


Figura 4: Balanza comercial por Capítulos del último año

Si comparamos las **exportaciones** del año **2022** con relación a la **proyección del año 2023** se observa una caída del **23%**, mientras que las **importaciones** muestran una baja del **5%**. Con referencia a la **balanza comercial** se puede apreciar que se mantiene el déficit comercial histórico manteniéndose la proyección estable con relación al año 2022, con una suba del déficit del **11%**. A los efectos de poder apreciar los picos más importantes en la Balanza Comercial se agregan los datos más relevantes. Ver (Figura 5).

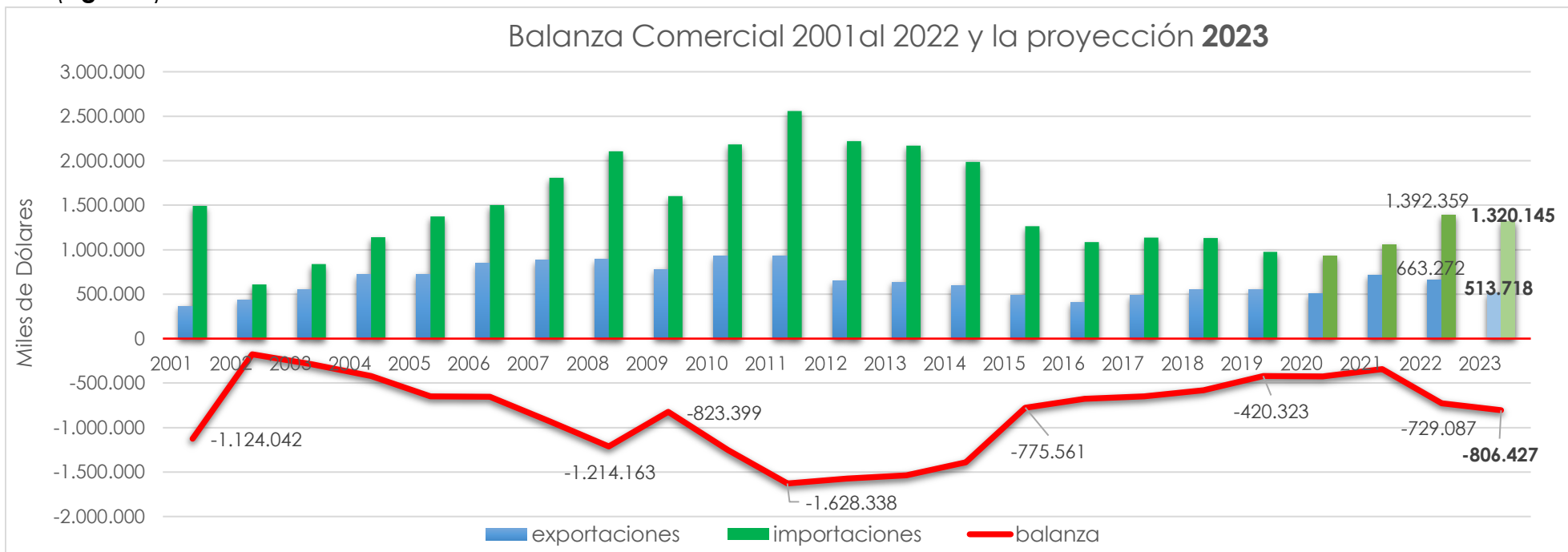


Figura 5: Balanza comercial desde 2001 al 2022 y la proyección 2023

En la **Figura 6** se puede apreciar la evolución de la Balanza Comercial por sector desde el año 2015. Si se observa el **Capítulo 44 Madera**, podemos ver el aumento significativo que mantuvo en el año 2021. Si bien en el año 2022 muestra una baja importante del 34% con respecto al año 2021, **la proyección para el año 2023** mantiene una tendencia a la **baja en un 20% con respecto al año 2022**. Con relación a los **capítulos 47 y 48**, la proyección para el año 2023 muestra una **leve suba del déficit**, con respecto al año 2022 en un **5%**.

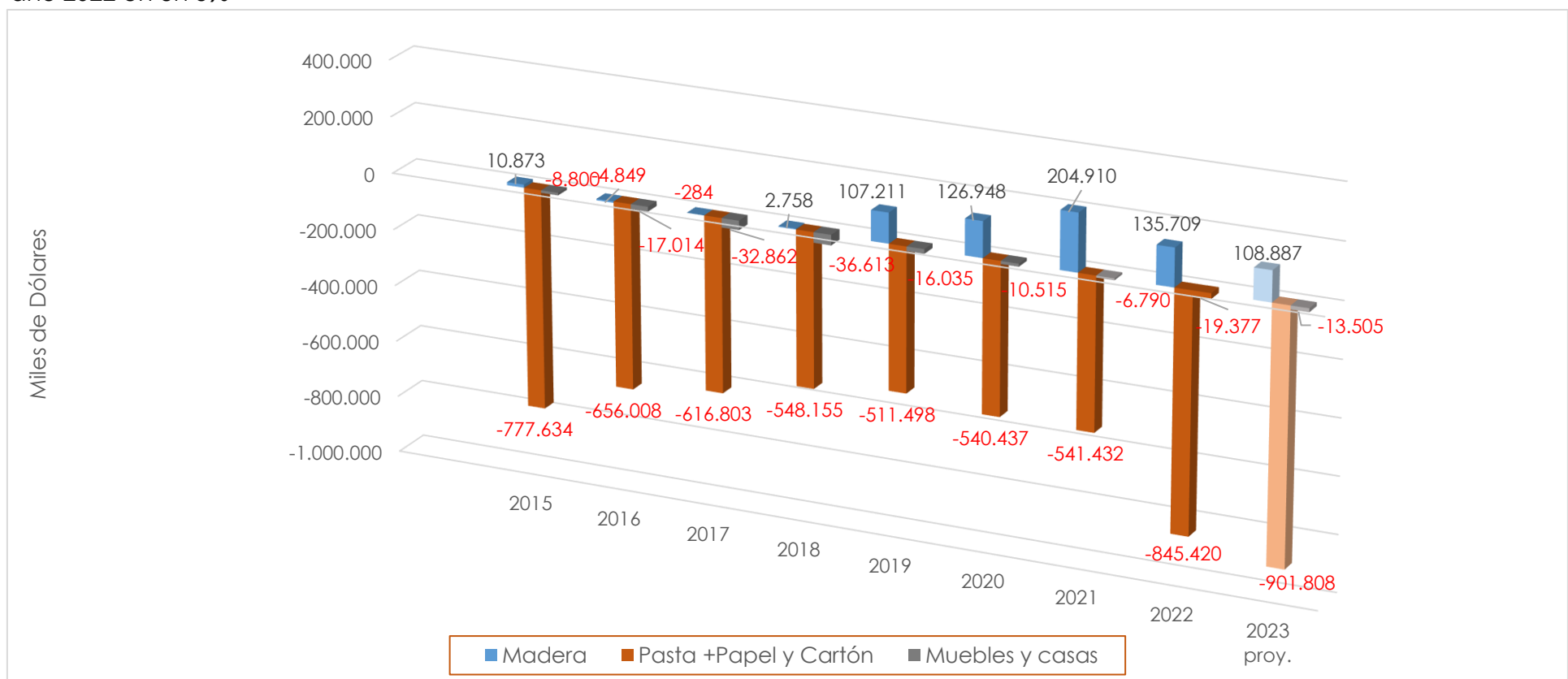
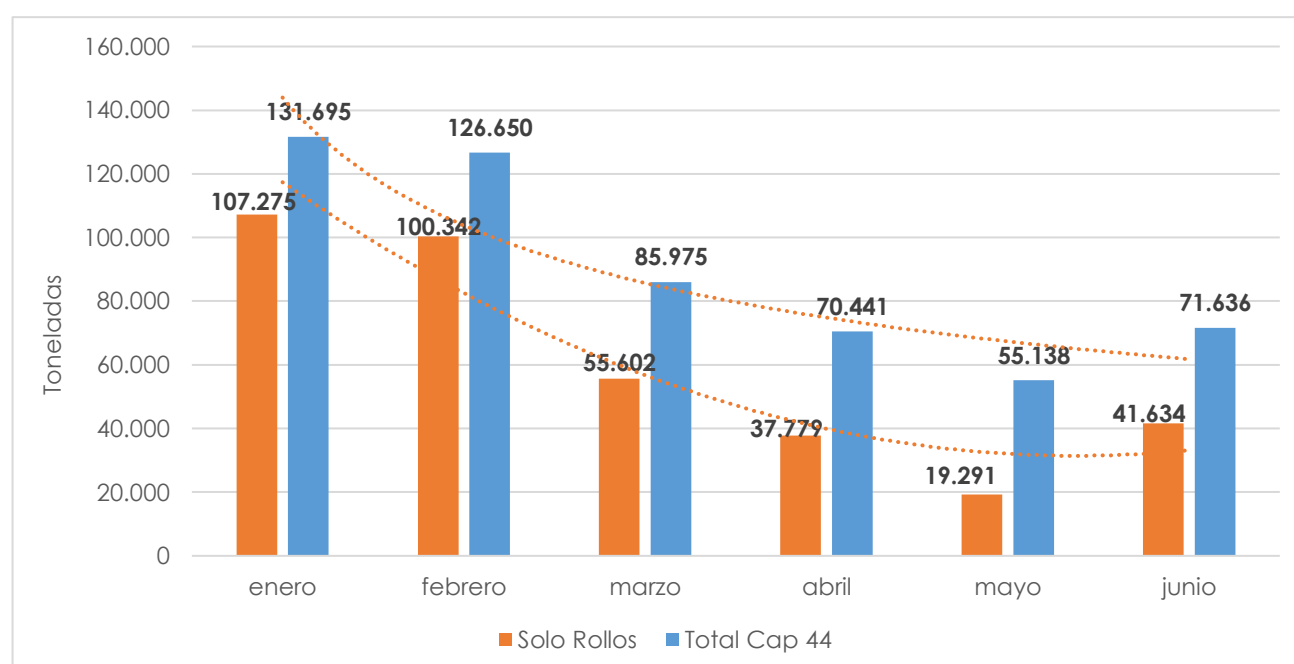


Figura 6: Balanza comercial sectorial desde 2015/2022 y proyección 2023

Figura 7

Evolución de las Exportaciones del Capítulo 44 "Madera" y Rollos en ton. AÑO 2023



Anexo 1 Descripción de las Partidas Arancelarias del Capítulo 44 (Madera)

- 4401:** Leña; madera en partículas; aserrín, desperdicios y desechos
- 4402:** Carbón vegetal
- 4403:** Madera en bruto, incluso descortezada
- 4404:** Flejes de madera
- 4405:** Lana de madera; harina de madera
- 4406:** Traviésas (durmientes) de madera para vías férreas o similares
- 4407:** Madera aserrada
- 4408:** Hojas de chapado o contrachapado (incluso unidas) y demás maderas
- 4409:** Maderas (incluidas las tablillas y frisos para parqués, sin ensamblar) perfilada longitudinalmente
- 4410:** Tableros de partículas "Oriented Strand Board" (OSB)
- 4411:** Tableros de fibra de madera u otras materias leñosas
- 4412:** Madera contrachapada
- 4413:** Madera densificada en bloques, tablas, tiras o perfiles
- 4414:** Marcos de madera para cuadros, fotografías, espejos u objetos similares
- 4415:** Cajones, cajas, jaulas, tambores y envases similares, de madera
- 4416:** Barriles, cubas, finas y demás manufacturas de tonelería y sus partes
- 4417:** Herramientas, monturas y mangos de herramientas
- 4418:** Obras y piezas de carpintería para la construcción, incluidos los tableros
- 4419:** Artículos de mesa o de la cocina, de madera
- 4420:** Marquetería y taracea; cofrecillos y estuches para joyería u orfebrería
- 4421:** Las demás manufacturas de madera

Secretaría de Agricultura,
Ganadería y Pesca



Ministerio de Economía
Argentina